



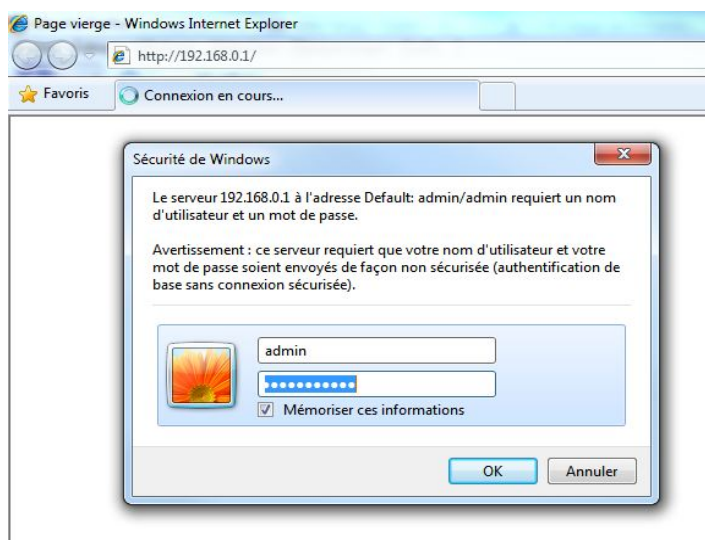
Configuration Répéteur Engenius ESR-9753CR

Branchements

Brancher le répéteur au secteur avec l'alimentation fournie.
Reliez le répéteur à un ordinateur avec le câble ethernet fourni (Ne pas utiliser la prise bleue).

Configuration via l'interface web.

Tapez l'adresse IP « 192.168.0.1 » dans la barre d'adresse de votre navigateur internet, et identifiez-vous avec login « admin » et mot de passe « admin ».



Sélectionnez « Repeater Mode » dans le menu déroulant en haut à droite et attendre que l'appareil redémarre.



Cliquez sur *System* puis sur *LAN* et configurez l'adresse IP de l'appareil dans la même plage que celle de votre modem routeur afin de pouvoir y accéder en permanence.

Exemples :

- Si votre routeur est en 192.168.1.1, saisissez 192.168.1.2
- Si votre routeur est en 192.168.0.1, saisissez 192.168.0.2

The screenshot shows the 'LAN IP' configuration page of the EnGenius ESR-9753CR router. The page title is 'Wireless Network Broadband Router' and the mode is set to 'Repeater Mode'. The navigation menu includes 'Status', 'LAN', 'Log', 'Monitor', and 'Language'. The main content area contains the following fields:

- IP address : 192.168.0.1
- IP Subnet Mask : 255.255.255.0
- Default Gateway : (empty)
- 802.1d Spanning Tree : Disabled

Buttons for 'Apply' and 'Cancel' are located at the bottom right. A sidebar on the left contains 'System', 'Wizard', 'Wireless', and 'Tools'. A footer bar features icons for 'POWER SAVING', 'Antenna Upgradable', 'HACKER SHIELD', 'WEP TKIP AES', and 'WDS'.

Dans « *Wireless* » cliquer sur « *Site Survey* ». Sélectionnez le réseau et cliquez sur « *Connect* ».

The screenshot shows the 'Site Survey' configuration page of the EnGenius ESR-9753CR router. The page title is 'Wireless Network Broadband Router' and the mode is set to 'Repeater Mode'. The navigation menu includes 'Basic', 'Filter', 'WPS', 'Client List', and 'Policy'. The main content area contains the following fields:

- Radio : Enable Disable
- Mode : Repeater
- Band : 2.4 GHz (B+G+N)
- Enable SSID#: 1
- SSID1 : EnGenius7EE610
- Site Survey : Site Survey

Below these fields is a 'Wireless Information' section with the following details:

- SSID: EnGenius7EE610
- Status: Disconnected
- Channel: (empty)

An inset window shows the 'Site Survey' results table:

NO.	Select	Channel	SSID	BSSID	Encryption	Auth	Signal (%)
1	<input type="radio"/>	1			AES	WPA2PSK	100
2	<input checked="" type="radio"/>	7	Livebox-AE27	00:16:01:92:F9:EC	AES	WPA2PSK	100
3	<input type="radio"/>	9			NONE	OPEN	2
4	<input type="radio"/>	9			AES	WPA2PSK	2

Buttons for 'Refresh' and 'Connect' are located below the table. The sidebar on the left contains 'System', 'Wizard', 'Wireless', and 'Tools'. A footer bar features icons for 'POWER SAVING', 'Antenna Upgradable', 'HACKER SHIELD', and a lock icon.



Si le réseau est sécurisé, vérifiez que le type de sécurité sélectionné est correct et tapez le mot de passe. Validez en cliquant sur « *Apply* ».

A screenshot of a web browser window displaying a configuration page for wireless security. The browser's address bar shows 'http://192.168.0.1/wlsitesurvey.htm - Windows Internet Explorer'. The page content includes a heading 'Site Survey Settings' and several form fields. The 'Network Name (SSID)' field contains 'Livebox-AE27'. The 'Encryption' dropdown menu is set to 'WPA pre-shared key'. Under 'WPA type', the 'WPA2(AES)' radio button is selected. The 'Pre-shared Key type' dropdown is set to 'Passphrase'. The 'Pre-shared Key' field is empty. An 'Apply' button is located at the bottom right of the form area. The page also contains a brief instruction: 'This page allows you setup the wireless security. Turn on WEP or WPA by using Encryption Keys could prevent any unauthorized access to your wireless network.'

Le SSID sera identique à l'original.